



PRÉFET DU CALVADOS

*Direction régionale de l'Environnement,
de l'Aménagement et du Logement
de Normandie*

ARRÊTÉ PRÉFECTORAL instituant des servitudes d'utilité publique prenant en compte la maîtrise des risques autour des canalisations de transport de gaz naturel ou assimilé

**Commune nouvelle de LIVAROT-PAYS-D'AUGE
comprenant les communes déléguées d'HEURTEVENT,
LE MESNIL-BACLEY et SAINT-MICHEL-DE-LIVET**

LE PRÉFET DU CALVADOS,
Chevalier de la Légion d'Honneur,
Chevalier de l'Ordre National du Mérite,

Vu le code de l'environnement, et notamment ses articles L. 555-16, R. 555-30, R. 555-30-1 et R. 555-31 ;

Vu le code de l'urbanisme notamment ses articles L. 101-2, L. 132-1, L. 132-2, L. 151-1 et suivants, L. 153-60, L. 161-1 et suivants, L. 163-10, R. 431-16 ;

Vu le code de la construction et de l'habitation, notamment ses articles R. 122-22 et R. 123-46 ;

Vu le décret du Président de la République du 17 décembre 2015 nommant M. Laurent FISCUS, préfet du Calvados.

Vu l'arrêté ministériel du 5 mars 2014 définissant les modalités d'application du chapitre V du titre V du livre V du code de l'environnement et portant règlement de la sécurité des canalisations de transport de gaz naturel ou assimilé, d'hydrocarbures et de produits chimiques ;

Vu l'arrêté préfectoral du 24 décembre 2015 portant création de la commune nouvelle de Livarot-Pays-d'Auge ;

Vu le rapport de la direction régionale de l'environnement, de l'aménagement et du logement de la région Normandie du 27 novembre 2017 ;

Vu l'avis émis par le conseil départemental de l'environnement et des risques sanitaires et technologiques du Calvados le 19 décembre 2017 ;

Considérant que selon l'article L. 555-16 du code de l'environnement, les canalisations de transport de gaz naturel ou assimilé, d'hydrocarbures et de produits chimiques doivent donner lieu à l'institution de servitudes d'utilité publique relatives à la maîtrise de l'urbanisation en raison des dangers et des inconvénients qu'elles présentent ;

Considérant que selon l'article R. 555-30 b) du code de l'environnement pris en application du troisième alinéa de l'article L. 555-16, les périmètres à l'intérieur desquels les dispositions en matière de maîtrise de l'urbanisation s'appliquent sont déterminés par les risques susceptibles d'être créés par une canalisation de transport en service, notamment les risques d'incendie, d'explosion ou d'émanation de produits toxiques, menaçant gravement la santé ou la sécurité des personnes ;

Sur proposition du secrétaire général de la préfecture du Calvados ;

ARRÊTE :

Article 1^{er} :

Des servitudes d'utilité publique sont instituées dans les zones d'effets générées par les phénomènes dangereux susceptibles de se produire, du fait de l'exploitation des canalisations de transport dont les caractéristiques sont précisées en annexe 1 du présent arrêté. Ces zones d'effets sont définies à l'article 2 ci-après et leur emprise est délimitée par les distances SUP1, SUP2 et SUP3 indiquées en annexe 1 du présent arrêté qui sont à reporter de part et d'autre du ou des ouvrages considérés.

Une cartographie des zones enveloppes (servitude SUP1) de chaque ouvrage concerné figure à titre indicatif en annexe 2 du présent arrêté mais seules font foi les distances reportées dans le tableau figurant en annexe 1, appliquées au tracé réel des canalisations concernées.

Article 2 :

Conformément à l'article R. 555-30 b) du code de l'environnement, les servitudes prévues à l'article 1^{er} du présent arrêté sont ainsi définies :

Servitude SUP1, correspondant aux zones d'effets létaux (PEL et ELS) du phénomène dangereux de référence majorant au sens de l'article R. 555-10-1 du code de l'environnement :

Dans ces zones, la délivrance d'un permis de construire relatif à un établissement recevant du public susceptible de recevoir plus de 100 personnes ou à un immeuble de grande hauteur, et son ouverture, est subordonnée à la fourniture d'une analyse de compatibilité ayant reçu l'avis favorable du transporteur ou, en cas d'avis défavorable du transporteur, l'avis favorable du Préfet rendu au vu de l'expertise mentionnée au III de l'article R. 555-31 du code de l'environnement.

L'analyse de compatibilité est établie conformément aux dispositions de l'arrêté ministériel du 5 mars 2014 susvisé.

Servitude SUP2, correspondant aux zones d'effets létaux (PEL et ELS) du phénomène dangereux de référence réduit au sens de l'article R. 555-10-1 du code de l'environnement :

Dans ces zones, l'ouverture d'un établissement recevant du public susceptible de recevoir plus de 300 personnes ou d'un immeuble de grande hauteur, et son ouverture, est interdite.

Servitude SUP3, correspondant à la zone d'effets létaux significatifs (ELS) du phénomène dangereux de référence réduit au sens de l'article R. 555-10-1 du code de l'environnement :

Dans cette zone, l'ouverture d'un établissement recevant du public susceptible de recevoir plus de 100 personnes ou d'un immeuble de grande hauteur, et son ouverture, est interdite.

Seule la zone de servitude SUP1 de chaque ouvrage est reproduite sur la carte figurant en annexe 2 du présent arrêté. Les restrictions supplémentaires pour les projets d'urbanisme dont l'emprise est également concernée par les zones de servitude SUP 2 ou 3 sont mises en œuvre dans le cadre de l'instruction de l'analyse de compatibilité obligatoire pour tout projet dont l'emprise atteint la zone de servitude SUP1.

Article 3 :

Conformément à l'article R. 555-30-1 du code de l'environnement, le maire informe le transporteur de toute demande de permis de construire, de certificat d'urbanisme opérationnel ou de permis d'aménager concernant un projet situé dans l'une des zones définies à l'article 2 du présent arrêté.

Article 4 :

Les servitudes instituées par le présent arrêté sont annexées aux plans locaux d'urbanisme et aux cartes communales des communes concernées dans les conditions prévues aux articles L. 151-43, L. 153-60, L. 161-1 et L. 163-10 du code de l'urbanisme.

Article 5 :

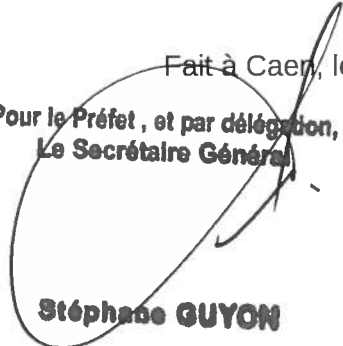
En application du R. 554-60 du code de l'environnement, le présent arrêté est publié au recueil des actes administratifs et sur le site internet de la préfecture du Calvados et adressé au maire de la commune de LIVAROT-PAYS-D'AUGE.

Article 6 :

Cet arrêté peut faire l'objet d'un recours contentieux auprès du tribunal administratif de Caen dans un délai de deux mois à compter de sa publication.

Article 7 :

Le secrétaire général de la préfecture du Calvados, le président de l'établissement public compétent ou le maire de la commune de LIVAROT-PAYS-D'AUGE, le directeur départemental des territoires et de la mer du Calvados, le directeur régional de l'environnement, de l'aménagement et du logement de Normandie sont chargés, chacun en ce qui le concerne, de l'exécution du présent arrêté dont une copie leur est adressée, ainsi qu'au directeur général de GRTgaz.

Fait à Caen, le **23 JAN. 2018**
Pour le Préfet, et par délégation,
Le Secrétaire Général

Stéphane GUYON

La carte annexée au présent arrêté peut être consultée dans les services de:

- *la préfecture du Calvados*
- *la direction régionale de l'environnement, de l'aménagement et du logement de Normandie*
- *l'établissement public compétent ou la mairie concernée*

ANNEXE 1

Caractéristiques des ouvrages concernés et distances SUP associées

Nom de la commune déléguée : HEURTEVENT

Code INSEE : 14330

CANALISATIONS DE TRANSPORT DE GAZ NATUREL EXPLOITÉES PAR LA SOCIÉTÉ GRTGAZ DONT LE SIÈGE SOCIAL EST SITUÉ 6, RUE RAOUL NORDLING, 92270 BOIS-COLOMBES :

Ouvrages traversant la commune :

Nom de la canalisation	Pression maximale en service PMS (bar)	Diamètre Nominal (DN)	Longueur dans la commune (en kilomètres)	Implantation	Distances SUP (en mètres de part et d'autre de la canalisation)		
					SUP1	SUP2	SUP3
DN100-1987-SAINT-PIERRE-SUR-DIVES-VIMOUTIERS	67.7	100	2.18293	ENTERRE	25	5	5

ANNEXE 1

Caractéristiques des ouvrages concernés et distances SUP associées

Nom de la commune déléguée : MESNIL-BACLEY (LE)

Code INSEE : 14414

CANALISATIONS DE TRANSPORT DE GAZ NATUREL EXPLOITÉES PAR LA SOCIÉTÉ GRTGAZ DONT LE SIÈGE SOCIAL EST SITUÉ 6, RUE RAOUL NORDLING, 92270 BOIS-COLOMBES :

Ouvrages traversant la commune :

Nom de la canalisation	Pression maximale en service PMS (bar)	Diamètre Nominal (DN)	Longueur dans la commune (en kilomètres)	Implantation	Distances SUP (en mètres de part et d'autre de la canalisation)		
					SUP1	SUP2	SUP3
DN100-1987-SAINT-PIERRE-SUR-DIVES-VIMOUTIERS	67.7	100	1.68192	ENTERRE	25	5	5

Installations annexes situées sur la commune :

Nom de l'installation	Distances SUP (en mètres à partir de l'installation)		
	SUP1	SUP2	SUP3
LE MESNIL-BACLEY - 14414	40	6	6

ANNEXE 1

Caractéristiques des ouvrages concernés et distances SUP associées

Nom de la commune déléguée : SAINT-MICHEL-DE-LIVET

Code INSEE : 14634

CANALISATIONS DE TRANSPORT DE GAZ NATUREL EXPLOITÉES PAR LA SOCIÉTÉ GRTGAZ DONT LE SIÈGE SOCIAL EST SITUÉ 6, RUE RAOUL NORDLING, 92270 BOIS-COLOMBES :

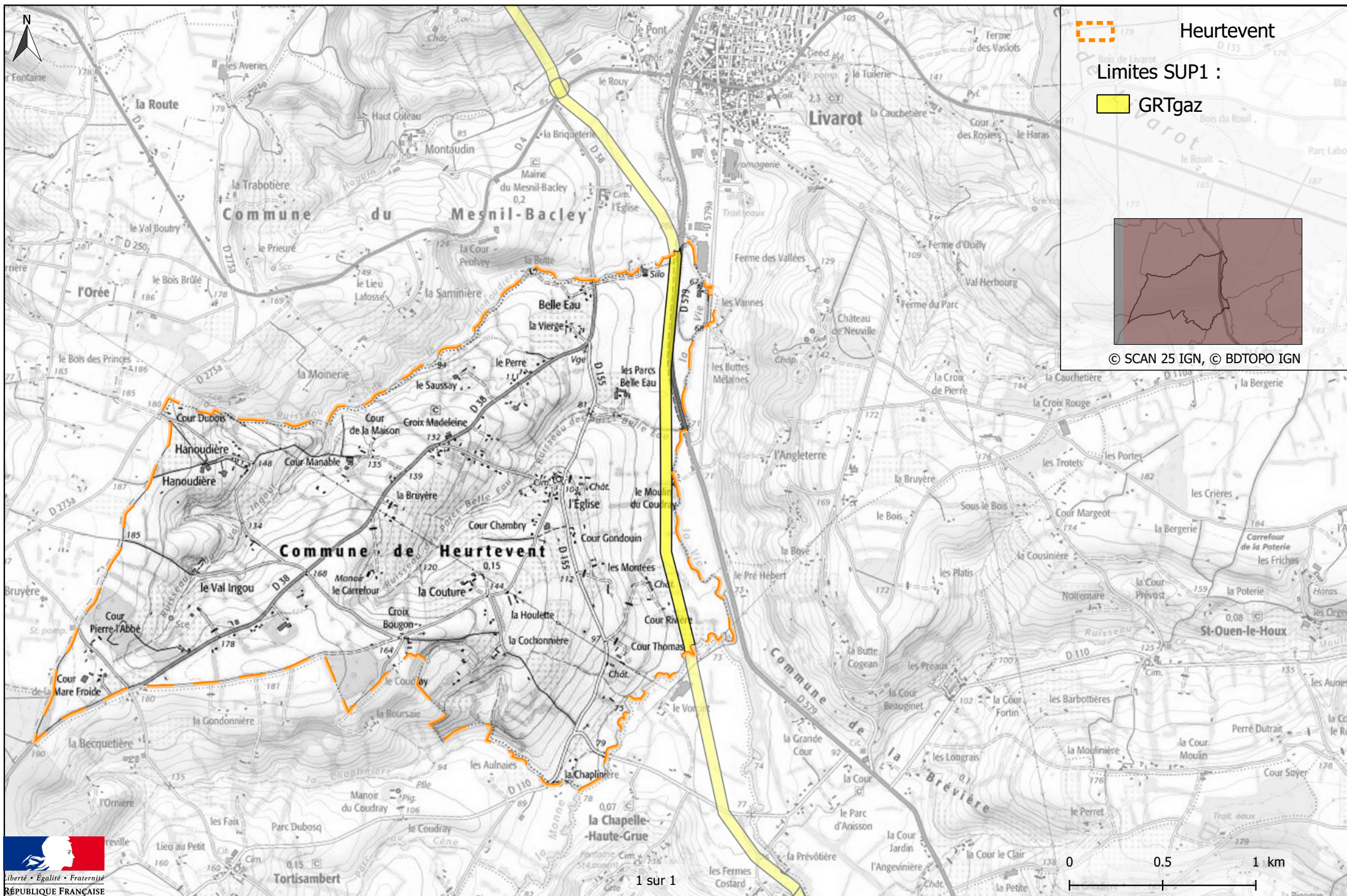
Ouvrages traversant la commune :

Nom de la canalisation	Pression maximale en service PMS (bar)	Diamètre Nominal (DN)	Longueur dans la commune (en kilomètres)	Implantation	Distances SUP (en mètres de part et d'autre de la canalisation)		
					SUP1	SUP2	SUP3
DN100-1987-SAINT-PIERRE-SUR-DIVES-VIMOUTIERS	67.7	100	1.36594	ENTERRE	25	5	5

ANNEXE 2

Représentation cartographique des zones de servitude SUP1

Servitudes d'utilité publique autour des canalisations de transport de matières dangereuses



Servitudes d'utilité publique autour des canalisations de transport de matières dangereuses

