



Liberté • Égalité • Fraternité
RÉPUBLIQUE FRANÇAISE

PRÉFET DE LA CREUSE

Préfecture
Direction du Développement Local
Bureau des Procédures d'Intérêt Public

ARRÊTÉ n° 2016-020-07 instituant des servitudes d'utilité publique prenant en compte la maîtrise des risques autour des canalisations de transport de gaz naturel ou assimilé

Commune de Saint-Hilaire-la-Plaine

Le Préfet de la Creuse,
Chevalier de la Légion d'Honneur,
Chevalier de l'Ordre National du Mérite,

Vu le Code de l'environnement, et notamment ses articles L. 555-16, R. 555-30 et R. 555-31 ;

Vu le Code de l'urbanisme, et notamment ses articles L. 101-2, L.132-1, L.132-2, L.151-1 et suivants, L.153-60, L.161-1 et suivants, L.163-10 et R. 431-16 ;

Vu le Code de la construction et de l'habitation, et notamment ses articles R. 122-22 et R. 123-46 ;

Vu l'arrêté ministériel du 5 mars 2014 définissant les modalités d'application du chapitre V du titre V du livre V du Code de l'environnement et portant règlement de la sécurité des canalisations de transport de gaz naturel ou assimilé, d'hydrocarbures et de produits chimiques ;

Vu l'étude de dangers du transporteur GRTgaz adressée à la Direction régionale de l'environnement, de l'aménagement et du logement du Limousin (DREAL) par courrier du 3 septembre 2014 ;

Vu le rapport de la DREAL, en date du 27 novembre 2015;

Vu l'avis émis par le Conseil départemental de l'environnement et des risques sanitaires et technologiques de la Creuse dans sa séance du 16 décembre 2015 à l'occasion de laquelle le Maire de la commune concernée a eu l'opportunité d'être entendu ;

Considérant que les canalisations de transport de gaz naturel ou assimilé, d'hydrocarbures et de produits chimiques, en service à la date de l'entrée en vigueur des articles R555-1 et suivants du Code de l'environnement, doivent faire l'objet d'institution de servitudes d'utilité publique relatives à la maîtrise de l'urbanisation en raison des dangers et des inconvénients qu'elles présentent ;

Considérant que selon l'article L 555-16 du Code de l'environnement, les périmètres à l'intérieur desquels les dispositions en matière de maîtrise de l'urbanisation s'appliquent sont déterminés par les risques susceptibles d'être créés par une canalisation de transport en service, notamment en ce qui concerne les risques d'incendie, d'explosion ou d'émanation de produits toxiques, menaçant gravement la santé ou la sécurité des personnes.

Sur proposition du Secrétaire Général de la Préfecture de la Creuse,

Article 1^{er} :

Des servitudes d'utilité publique (SUP) sont instituées dans les zones d'effets générées par les phénomènes dangereux susceptibles de se produire sur les canalisations de transport décrites ci-après, conformément aux distances figurant dans les tableaux ci-dessous et reproduites sur la carte annexée au présent arrêté.

Seules les distances SUP1 sont reproduites dans la carte annexée au présent arrêté et qui peut être consultée dans les services de la Préfecture de la Creuse et de la DREAL, ainsi que dans la mairie de la commune concernée. Les restrictions supplémentaires fixées par l'article 2 pour les projets d'urbanisme dont l'emprise atteint les SUP 2 ou 3 sont mises en œuvre dans le cadre de l'instruction de l'analyse de compatibilité obligatoire pour tout projet dont l'emprise atteint la SUP 1.

NOTA : Dans les tableaux ci-dessous, l'on entend par :

- PMS : Pression Maximale de Service de la canalisation
- DN : Diamètre Nominal de la canalisation.
- Distances S.U.P : Distances en mètres de part et d'autre de la canalisation définissant les limites des zones concernées par les servitudes d'utilité publique.

En cas d'écart entre les valeurs des distances SUP figurant dans les tableaux ci-dessous et la représentation cartographique des SUP telle qu'annexée au présent arrêté, les valeurs des tableaux font foi, appliquées au tracé réel des canalisations concernées.

Nom de la commune : Saint-Hilaire-la-Plaine

Code INSEE : 23201

CANALISATIONS DE TRANSPORT DE GAZ NATUREL EXPLOITÉE PAR LE TRANSPORTEUR :

**GRTgaz
Immeuble Bora
6 rue Raoul Nordling
92277 BOIS COLOMBES**

Ouvrages traversant la commune :

Nom de la canalisation	PMS (bar)	DN	Longueur dans la commune (en mètres)	Implantation	Distances S.U.P. (en mètres de part et d'autre de la canalisation)		
					SUP1	SUP2	SUP3
DN100-1988-ST FIEL_AUBUSSON	67.7	100	1127	ENTERRE	25	5	5

Ouvrages ne traversant pas la commune, mais dont les zones d'effets atteignent cette dernière :

Nom de la canalisation	PMS (bar)	DN	Longueur dans la commune (en mètres)	Implantation	Distances S.U.P. (en mètres de part et d'autre de la canalisation)		
					SUP1	SUP2	SUP3
DN100-1988-ST FIEL_AUBUSSON	67.7	100	0	ENTERRE	25	5	5

Installations annexes non situées sur la commune, mais dont les zones d'effets atteignent cette dernière :

Type d'installation	Nom de l'installation	Distances S.U.P. en mètres (à partir de l'installation)		
		SUP1	SUP2	SUP3
Poste de sectionnement / livraison	AHUN BUSSEAU	35	6	6

Article 2 :

Conformément à l'article R. 555-30 b) du Code de l'environnement, les servitudes sont les suivantes, en fonction des zones d'effets :

Servitude SUP1, correspondant à la zone d'effets létaux (PEL) du phénomène dangereux de référence majorant au sens de l'article R.555-39 du Code de l'environnement :

La délivrance d'un permis de construire relatif à un établissement recevant du public susceptible de recevoir plus de 100 personnes ou à un immeuble de grande hauteur est subordonnée à la fourniture d'une analyse de compatibilité ayant reçu l'avis favorable du transporteur ou, en cas d'avis défavorable du transporteur, l'avis favorable du Préfet rendu au vu de l'expertise mentionnée au III de l'article R 555-31 du Code de l'environnement. L'analyse de compatibilité est établie conformément aux dispositions de l'arrêté ministériel du 5 mars 2014 susvisé.

Servitude SUP2, correspondant à la zone d'effets létaux (PEL) du phénomène dangereux de référence réduit au sens de l'article R.555-39 du Code de l'environnement :

L'ouverture d'un établissement recevant du public susceptible de recevoir plus de 300 personnes ou d'un immeuble de grande hauteur est interdite.

Servitude SUP3, correspondant à la zone d'effets létaux significatifs (ELS) du phénomène dangereux de référence réduit au sens de l'article R.555-39 du Code de l'environnement :

L'ouverture d'un établissement recevant du public susceptible de recevoir plus de 100 personnes ou d'un immeuble de grande hauteur est interdite.

Article 3 :

Conformément à l'article R. 555-46 du Code de l'environnement, le maire informe le transporteur de tout permis de construire ou certificat d'urbanisme délivré dans l'une des zones définies à l'article 2.

Article 4 :

Les servitudes instituées par le présent arrêté sont annexées aux plans locaux d'urbanisme et aux cartes communales des communes concernées conformément à l'article aux articles L.151-43, L.153-60, L.161-1 et L.163-10 du Code de l'urbanisme.

Article 5 :

En application de l'article R555-53 (II et III) du Code de l'environnement, le présent arrêté sera publié au Recueil des Actes Administratifs de la Préfecture de la Creuse et sur son site internet. Il sera également notifié au maire de la commune de Saint-Hilaire-la-Plaine.

Il pourra faire l'objet d'un recours contentieux auprès du tribunal administratif de Limoges dans un délai de deux mois à compter de sa publication.

Article 6 :

Le Secrétaire Général de la Préfecture de la Creuse, le Maire de Saint-Hilaire-la-Plaine, le Directeur Départemental des Territoires de la Creuse et le Directeur Régional de l'Environnement, de l'Aménagement et du Logement Aquitaine – Limousin – Poitou-Charentes sont chargés, chacun en ce qui le concerne, de l'exécution du présent arrêté dont copie conforme leur sera adressée, ainsi qu'au Directeur Général de GRTGAZ.

Fait à Guéret, le **20 JAN. 2016**

Pour copie conforme
Pour le Préfet et par délégation,
Le Chef de Bureau *par intérim*

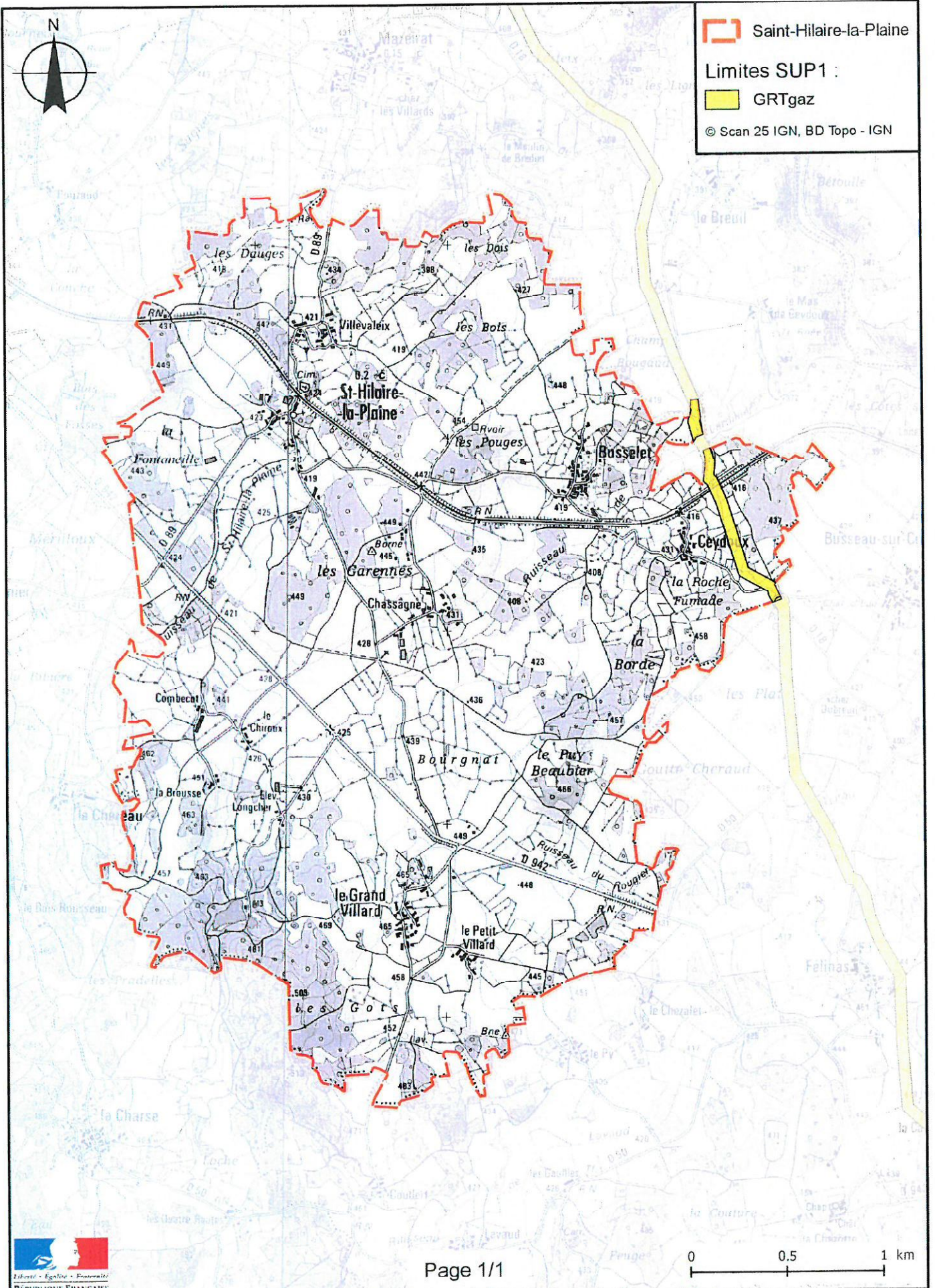
N. Courtaud

Nadine COURTAUD

Pour le Préfet, et par délégation,
Le Secrétaire Général,

Rémi RECIO

Servitudes d'utilité publique autour des canalisations de transport de matières dangereuses



Vu pour être annexé
à notre arrêté en date de ce jour
GUERET, le 20 JAN. 2016
Pour le Préfet et par délégation,
le Secrétaire Général.

Rémi RECIO

Pour copie conforme

Pour le Préfet et par délégation,
le Chef de Bureau par intérim,

N. Courtaud

Nadine COURTAUD