



## PRÉFET DE LA HAUTE-LOIRE

Préfecture  
Secrétariat Général  
Direction des Politiques Publiques  
et de l'Administration Locale  
Bureau du Contrôle de Légalité  
et des Affaires Juridiques

### **ARRÊTÉ PRÉFECTORAL N° 2017/028 du 20 janvier 2017** **instituant des servitudes d'utilité publique prenant en compte la maîtrise des risques** **autour des canalisations de transport de gaz naturel ou assimilé, d'hydrocarbures et de** **produits chimiques sur la commune des Villettes**

#### **Le préfet de la Haute-Loire**

**Vu** le code de l'environnement, notamment ses articles L 555-16, R 555-30 et R 555-31 ;

**Vu** le code de l'urbanisme notamment ses articles L 101-2, L 132-1, L 132-2, L 151-1 et suivants, L 153-60, L 161-1 et suivants, L 163-10, R 431-16 ;

**Vu** le code de la construction et de l'habitation, notamment ses articles R 122-22 et R 123-46 ;

**Vu** l'arrêté du 5 mars 2014 définissant les modalités d'application du chapitre V du titre V du livre V du code de l'environnement et portant règlement de la sécurité des canalisations de transport de gaz naturel ou assimilé, d'hydrocarbures et de produits chimiques ;

**Vu** le rapport de la direction régionale de l'environnement, de l'aménagement et du logement de la région Auvergne-Rhône-Alpes, en date du 2 janvier 2017 ;

**Vu** l'avis émis par le conseil départemental de l'environnement et des risques sanitaires et technologiques de la Haute-Loire le 19 janvier 2017 ;

**Considérant** que les canalisations de transport de gaz naturel ou assimilé, d'hydrocarbures et de produits chimiques, en service à la date de l'entrée en vigueur des articles R555-1 et suivants du code de l'environnement, font l'objet d'institution de servitudes d'utilité publique relatives à la maîtrise de l'urbanisation en raison des dangers et des inconvénients qu'elles présentent ;

**Considérant** que selon l'article L 555-16 du code de l'environnement, les périmètres à l'intérieur desquels les dispositions en matière de maîtrise de l'urbanisation s'appliquent sont déterminés par les risques susceptibles d'être créés par une canalisation de transport en service, notamment les risques d'incendie, d'explosion ou d'émanation de produits toxiques, menaçant gravement la santé ou la sécurité des personnes ;

Sur proposition du secrétaire général de la préfecture,

## ARRETE

### Article 1<sup>er</sup> – Objet

Des servitudes d'utilité publique (SUP) sont instituées dans les zones d'effets générées par les phénomènes dangereux susceptibles de se produire sur les canalisations de transport décrites ci-après, conformément aux distances figurant dans les tableaux ci-dessous et reproduites sur la carte annexée <sup>(1)</sup> au présent arrêté.

Seules les distances SUP1 (zone d'effets létaux du phénomène dangereux de référence majorant) sont reproduites dans la carte annexée au présent arrêté. Les restrictions supplémentaires fixées par l'article 2 pour les projets d'urbanisme dont l'emprise atteint les SUP2 (zone d'effets létaux du phénomène dangereux de référence réduit) ou SUP3 (zone d'effets létaux significatifs du phénomène dangereux de référence réduit) sont mises en œuvre dans le cadre de l'instruction de l'analyse de compatibilité obligatoire pour tout projet dont l'emprise atteint la SUP1.

NOTA : Dans les tableaux ci-dessous :

- PMS : Pression maximale de service de la canalisation
- DN : Diamètre nominal de la canalisation.
- Distances SUP : Distances en mètres de part et d'autre de la canalisation définissant les limites des zones concernées par les servitudes d'utilité publique.

En cas d'écart entre les valeurs des distances SUP figurant dans les tableaux ci-dessous et la représentation cartographique des SUP telle qu'annexée au présent arrêté, les valeurs des tableaux font foi, appliquées au tracé réel des canalisations concernées.

Nom de la commune : Les Villettes

Code INSEE : 43265

Canalisations de transport de gaz naturel exploitées par le transporteur

GRTgaz  
Immeuble Bora, 6 rue Raoul Nordling  
92277 BOIS COLLOMBES Cedex

• Ouvrages traversant la commune

Nom de la canalisation	PMS (bar)	DN	Longueur dans la commune (en mètres)	Implantation	Distances S.U.P. en mètres (de part et d'autre de la canalisation)		
					SUP1	SUP2	SUP3
ST JUST MALMONT- ST GERMAIN LAPRADE	67,7	200	1759	enterré	55	5	5

• Ouvrages ne traversant pas la commune, mais dont les zones d'effets atteignent cette dernière

Néant

- Installations annexes situées sur la commune

Néant

- Installations annexes non situées sur la commune, mais dont les zones d'effets atteignent cette dernière

Néant

## Article 2 – Nature des servitudes

### Servitude SUP1, correspondant à la zone d'effets létaux (PEL) du phénomène dangereux de référence majorant au sens de l'article R 555-39 du code de l'environnement :

La délivrance d'un permis de construire relatif à un établissement recevant du public susceptible de recevoir plus de 100 personnes ou à un immeuble de grande hauteur est subordonnée à la fourniture d'une analyse de compatibilité ayant reçu l'avis favorable du transporteur ou, en cas d'avis défavorable du transporteur, l'avis favorable du préfet rendu au vu de l'expertise mentionnée au III de l'article R 555-31 du code de l'environnement.

L'analyse de compatibilité est établie conformément aux dispositions de l'arrêté ministériel du 5 mars 2014 susvisé.

### Servitude SUP2, correspondant à la zone d'effets létaux (PEL) du phénomène dangereux de référence réduit au sens de l'article R 555-39 du code de l'environnement :

L'ouverture d'un établissement recevant du public susceptible de recevoir plus de 300 personnes ou d'un immeuble de grande hauteur est interdite.

### Servitude SUP3, correspondant à la zone d'effets létaux significatifs (ELS) du phénomène dangereux de référence réduit au sens de l'article R 555-39 du code de l'environnement :

L'ouverture d'un établissement recevant du public susceptible de recevoir plus de 100 personnes ou d'un immeuble de grande hauteur est interdite.

## Article 3 – Information du transporteur

Le maire informe le transporteur de tout permis de construire ou certificat d'urbanisme (d'information ou opérationnel) délivré dans l'une des zones définies à l'article 2.

## Article 4 – Annexion au plan d'urbanisme

Les servitudes instituées par le présent arrêté sont annexées aux plans locaux d'urbanisme et aux cartes communales des communes concernées conformément aux articles L 151-43, L 153-60, L 161-1 et L 163-10 du code de l'urbanisme.

## Article 5 – Exécution et copie

Le secrétaire général de la préfecture de la Haute-Loire, l'établissement public de coopération intercommunale compétent ou le maire de la commune des Villettes, le directeur départemental des territoires de la Haute-Loire, la directrice régionale de l'environnement, de l'aménagement et du

logement sont chargés chacun en ce qui le concerne de l'exécution du présent arrêté qui sera publié au recueil des actes administratifs de la préfecture de la Haute-Loire et dont une copie sera adressée au directeur de GRT gaz.

Le Puy-en-Velay, le 20 janvier 2017



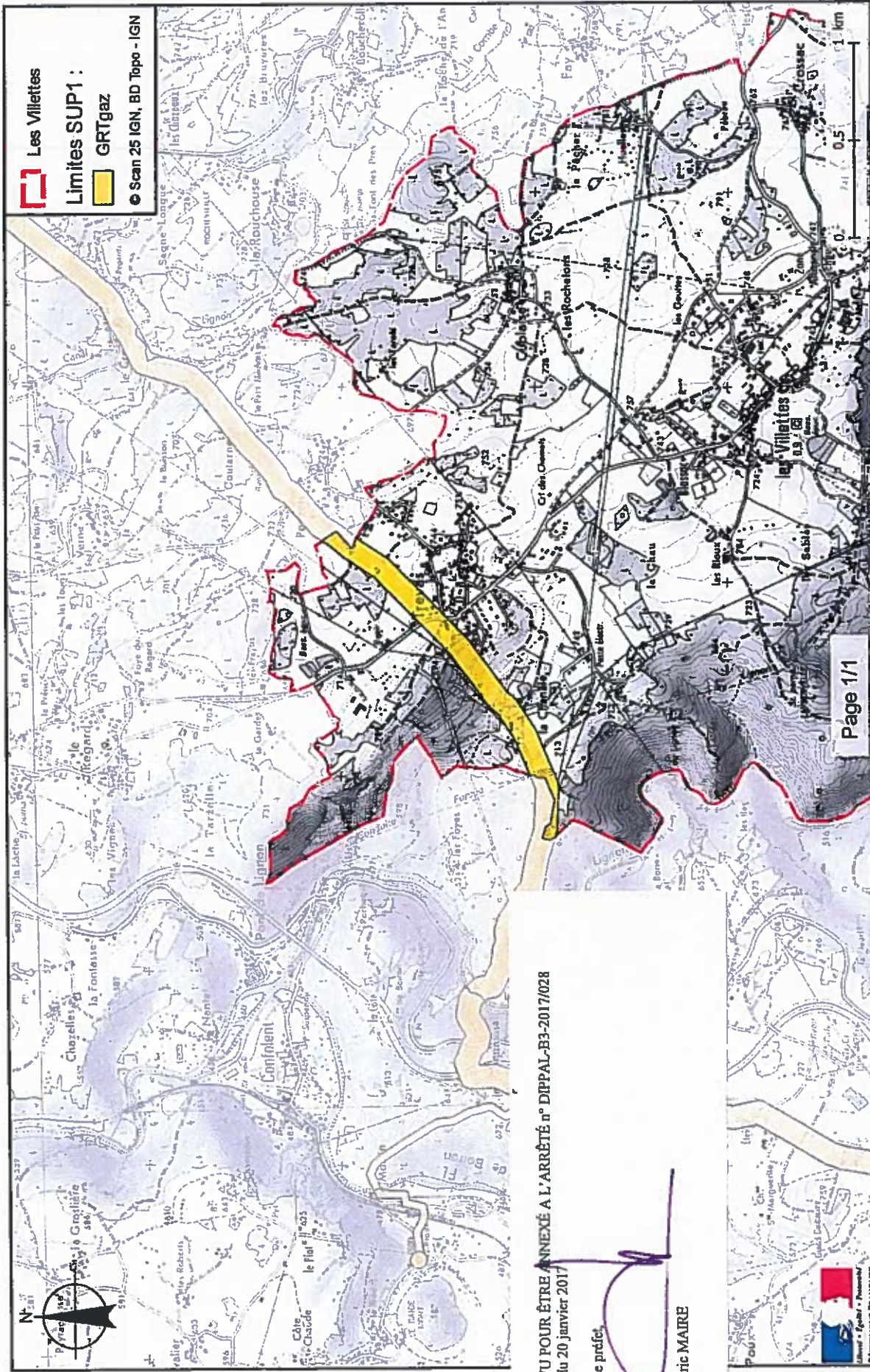
Eric MAIRE

" VOIES ET DÉLAIS DE RECOURS "- Conformément aux dispositions des articles R 421-1 à R 421-5 du code de justice administrative, le présent arrêté peut faire l'objet d'un recours contentieux devant le tribunal administratif de Clermont-Ferrand dans le délai de deux mois à compter de sa notification ou de sa publication.

(1) La carte annexée au présent arrêté peut être consultée dans les services de :

- la préfecture de la Haute-Loire
- la direction régionale de l'environnement, de l'aménagement et du logement Auvergne-Rhône-Alpes
- l'établissement public de coopération intercommunale compétent ou la mairie concernée

Servitudes d'utilité publique autour des canalisations de transport de matières dangereuses



VU POUR ÊTRE ANNEXÉ A L'ARRÊTÉ n° DPPAL-B3-2017/028  
du 20 janvier 2017

Le préfet,  
  
Eric MAIRE

