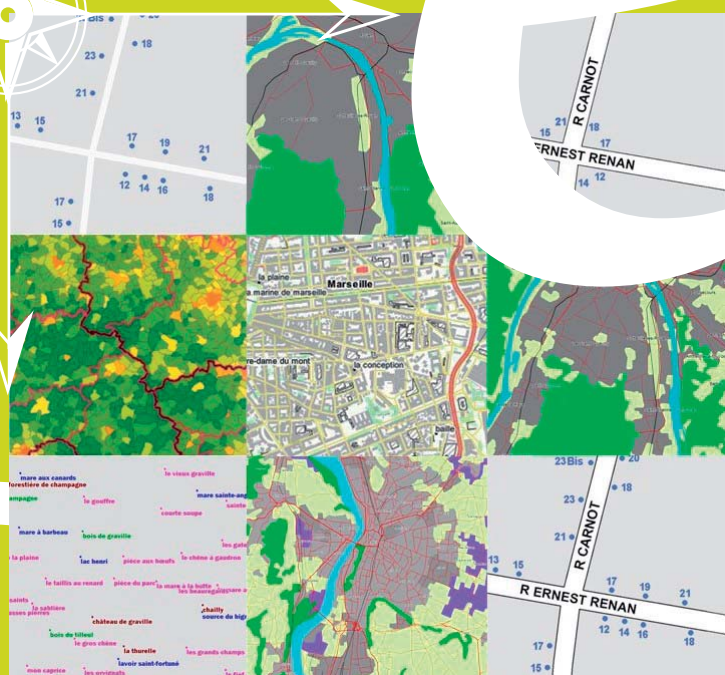


IGN Produits Vecteur

Descriptif de livraison

Date du Document : Mai 2013

Révision : Juillet 2015



SOMMAIRE

SOMMAIRE	2
1. GÉNÉRALITÉS	3
1.1 Ce que contient ce document	3
1.2 Versions des produits	3
1.3 La livraison	4
1.3.1 Emprise de livraison	4
1.3.1.1 <i>Produits du Référentiel géographique à Grande Échelle (RGE®)</i>	4
1.3.1.2 <i>Produits Moyenne Échelle et fichiers géographiques de référence</i>	4
1.3.2 Contenu de la livraison	4
1.3.2.1 <i>Formats de livraison</i>	4
1.3.2.2 <i>Fichiers de configuration</i>	5
2. CARACTÉRISTIQUES DE LA LIVRAISON	6
2.1 Volumes des données	6
2.1.1 Livraison départementale	6
2.1.1 Livraison France entière	6
2.2 Support	6
2.3 Répertoires des données	7
2.4 Répertoire PRODUIT	8
2.4.1 1_DONNEES_LIVRAISON_{AAAA-MM-XXXXX}	8
2.4.1.1 <i>Fichiers de configuration</i>	9
2.4.1.2 <i>Formats MIF/MID et Shapefile</i>	10
2.4.1.3 <i>Format GeoConcept</i>	11
2.4.1.4 <i>Format DXF3D</i>	13
2.4.2 2_DESCRIPTORIFS_PRODUT	14
2.4.3 3_METADONNEES_PRODUT	15
2.4.4 4_METADONNEES_LIVRAISON_{AAAA-MM-XXXXX}	15
2.4.5 5_SUPPLEMENTS_LIVRAISON_{AAAA-MM-XXXXX}	15
2.5 Livraison en ligne via l'espace professionnel	16
ANNEXE : Utilisation des fichiers de configuration dans les SIG courants	17
1. Présentation	17
2. Jeux de données au format Shapefile (SHP)	18
3. Jeux de données au format MIF/MID	19
4. Jeux de données au format GeoConcept®	20

1. GÉNÉRALITÉS

Ce document décrit la livraison des produits suivants :

- BD TOPO[®]
- BD ADRESSE[®]
- ROUTE_ADRESSE[®]
- POINT ADRESSE[®]
- BD NYME[®]
- BD CARTO[®]
- GEOFLA[®]
- ROUTE 120[®]
- ROUTE 500[®]

Ce document présente ensuite, les fichiers livrés et l'ensemble des tables d'objets que contiennent les produits.

Il fait partie intégrante d'une livraison.

1.1 Ce que contient ce document

Ce document décrit la manière dont les données des produits BD TOPO[®], BD ADRESSE[®], ROUTE ADRESSE[®], POINT ADRESSE[®], BD NYME[®], BD CARTO[®], GEOFLA[®], ROUTE 120[®] et ROUTE 500[®] sont livrées : il précise la nomenclature et l'organisation des supports et des répertoires de la livraison.

Ce document ne décrit pas les produits en termes de contenu, ce qui est traité dans les descriptifs de contenu (DC).

Ce document n'est pas un manuel d'utilisation des produits.

1.2 Versions des produits

Version	Produit
1.1	ROUTE 120 [®] ROUTE 500 [®]
2.0	GEOFLA [®] BD NYME [®]
2.1	BD TOPO [®] BD ADRESSE [®] ROUTE_ADRESSE [®] POINT ADRESSE [®]
3.1	BD CARTO [®]

1.3 La livraison

1.3.1 Emprise de livraison

1.3.1.1 Produits du Référentiel géographique à Grande Échelle (RGE®)

Les données BD TOPO®, BD ADRESSE®, ROUTE ADRESSE®, POINT ADRESSE® et BD NYME® sont livrées selon un découpage s'appuyant sur des polygones englobant des limites administratives, ou selon un découpage s'appuyant sur une grille de dalles kilométriques.

Une livraison peut se répartir selon plusieurs emprises (par exemple plusieurs départements) : dans ce cas elle peut comporter un répertoire de données par emprise (par exemple un répertoire par département).

Si les emprises de livraison sont adjacentes, tout objet intersectant les polygones englobant des emprises de livraison, figurera dans chaque répertoire associé.

1.3.1.2 Produits Moyenne Échelle et fichiers géographiques de référence

L'acquisition d'une licence se fait :

- par emprise administrative ou par dalles kilométriques : BD CARTO®,
- par emprise administrative : ROUTE 500®,
- France entière : GEOFLA® (DOM inclus), ROUTE 120®.

1.3.2 Contenu de la livraison

1.3.2.1 Formats de livraison

En livraison standard, les produits sont disponibles dans les formats suivants :

Produit	Shapefile	MIF/MID	GeoConcept	DXF3D AutoCAD®
BD TOPO®	X	X	X	X
BD ADRESSE®	X	X	X	
ROUTE ADRESSE®	X	X	X	
POINT ADRESSE®	X	X	X	
BD NYME®	X	X	X	
ROUTE 120®	X	X	X	
ROUTE 500®	X	X	X	
BD CARTO®	X	X		
GEOFLA®	X			

1.3.2.2 Fichiers de configuration

Des fichiers de configuration ou projets cartographiques sont également livrés depuis octobre 2013 uniquement pour la BD TOPO[®] et la BD ADRESSE[®], qui permettent l'intégration des données directement les SIG¹ les plus courants (voir § 2.4.1.1 et ANNEXE).

	Shapefile	MIF/MID	GeoConcept
Logiciels	ArcGis [®] , QGis	MapInfo [™]	GeoConcept

Les fichiers de données livrés dépendent du format de livraison.

¹ Système d'Information Géographique

2. CARACTÉRISTIQUES DE LA LIVRAISON

2.1 Volumes des données

A titre indicatif, pour une livraison, les volumes approximatifs sont les suivants :

2.1.1 Livraison départementale

Produit	MIF / MID	Shapefile	GeoConcept
BD TOPO [®]	980 Mo	1 Go	667 Mo
BD ADRESSE [®]	178 Mo	250 Mo	± 150 Mo
ROUTE ADRESSE [®]	± 160 Mo	170Mo	± 145 Mo
POINT ADRESSE [®]	± 50 Mo	80 Mo	365 Mo
BD NYME [®]	3 Mo	4,5 Mo	3,6 Mo
BD CARTO [®]	± 28 Mo	31 Mo	-
ROUTE 500 [®]	± 3 Mo	4 Mo	± 2 Mo

Les volumes ci-dessus correspondent au département de la Côte-d'Or (21).

2.1.1 Livraison France entière

Produit	MIF / MID	Shapefile	GeoConcept
BD TOPO [®]	76 Go	80 Go	± 60 Go
BD ADRESSE [®]	17 Go	26 Go	± 15 Go
ROUTE ADRESSE [®]	± 13 Go	15 Go	± 11 Go
POINT ADRESSE [®]	± 8 Go	10 Go	± 6 Go
BD NYME [®]	± 1 Go	1,25 Go	± 900 Mo
BD CARTO [®]	2 Go	2,5 Go	-
GEOFLA [®]	-	± 190 Mo	-
ROUTE 120 [®]	36 Mo	34 Mo	30 Mo
ROUTE 500 [®]	210 Mo	200 Mo	150 Mo

Une livraison France entière se fait par départements séparés pour les produits BD TOPO[®], BD ADRESSE[®], ROUTE ADRESSE[®], POINT ADRESSE[®] et BD NYME[®].

2.2 Support

Le produit est livré sur un ou plusieurs supports physiques dont la nature (CDROM, DVDROM, disque dur) est adaptée au volume des données.

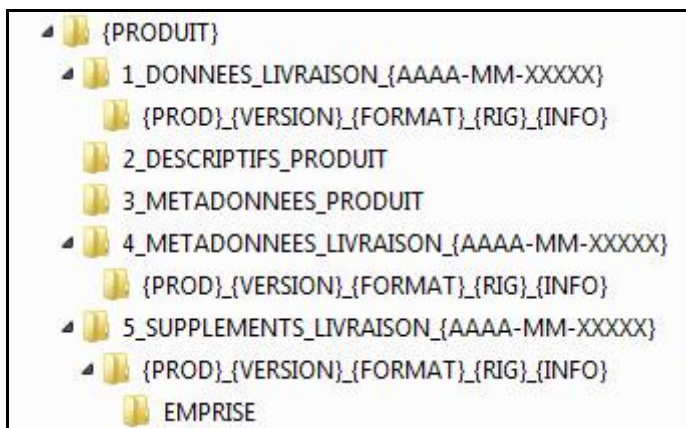
La répartition des données peut varier d'une mise à jour à l'autre.

Chaque support de livraison présente les informations nécessaires à une identification sans ambiguïté des données livrées : produit, format, projection, édition.

2.3 Répertoires des données

2.3.1 Arborescence générale

L'arborescence des répertoires de livraison est la suivante :



Les termes entre accolades sont des variables décrites au § [2.4 Répertoire PRODUIT](#).

2.3.2 Nomenclature

Pour tous les répertoires décrits ci-après, la nomenclature adoptée est la suivante :

- **AAAA-MM** : désigne l'année et le mois de livraison
- **XXXXX** : identificateur de la livraison (code à 5 chiffres)

2.3.3 Clefs MD5

Les fichiers **.md5** présents dans différents répertoires de l'arborescence, sont des signatures de fichiers qui permettent de contrôler l'intégrité de la livraison (après copie, téléchargement, etc.), par rapport aux fichiers initiaux.

2.4 Répertoire PRODUIT

Ce répertoire porte le nom complet du produit : **BDTOPO**, **BDADRESSE**, **ROUTEADRESSE**, **POINTADRESSE**, **BDNYME**, **BDCARTO**, **ROUTE120**, **ROUTE500** ou **GEOFLA**.

2.4.1 1_DONNEES_LIVRAISON_{AAAA-MM-XXXXX}

Contenu : Ce dossier contient un ou plusieurs répertoires de données. Chaque répertoire correspond à une extraction.

Ces répertoires sont nommés de la façon suivante :

{PROD}_{VERSION}_{FORMAT}_{RIG}_{INFO} avec :

- **PROD**, qui désigne en abréviation le nom du produit :
 - BDT** pour BD TOPO[®],
 - BDA** pour BD ADRESSE[®],
 - RA** pour ROUTE ADRESSE[®],
 - PA** pour POINT ADRESSE[®],
 - BDN** pour BD NYME[®],
 - BDC** pour BD CARTO[®],
 - R120** pour ROUTE 120[®],
 - R500** pour ROUTE 500[®],
 - GEOFLA** pour GEOFLA[®].
- **VERSION** qui désigne la version du produit
Une version 1.2 sera codée 1-2.
- **FORMAT**, qui désigne le format de livraison des données :
 - GC** pour le format GeoConcept,
 - MIF** pour le format MIF/MID de MapInfo[™],
 - SHP** pour le format Shapefile d'ArcGIS[®]
- **RIG** : Référence Interopérabilité Géodésique.
Ce code propre à l'IGN donne la projection de livraison (exemple : LAMB93 pour Lambert-93). Le fichier **IGNF.xml** contient l'ensemble des codes.
Pour plus d'informations, se référer au descriptif des suppléments gratuits en téléchargement (*Supplements_Gratuits.pdf*).
- **INFO** : précise éventuellement la zone géographique et l'édition des données.

Ces répertoires contiennent les données (voir § 2.4.1.2, 2.4.1.3 et 2.4.1.4) ainsi que des fichiers de configuration associés pour la symbologie des données (**BD TOPO®** et **BD ADRESSE®** uniquement).

2.4.1.1 Fichiers de configuration

Ces fichiers de configuration sont nommés de la manière suivante :

{PROD}_{VERSION}_{RIG}_{VERSION-LOGICIEL} avec :

- **PROD**, qui désigne en abréviation le nom du produit :
BDT pour BD TOPO®,
BDA pour BD ADRESSE®,
- **VERSION** qui désigne la version du produit
Une version 1.2 sera codée 1-2.
- **RIG** : Référence Interopérabilité Géodésique. Ce champ est absent au format MIF/MID.
Ce code propre à l'IGN donne la projection de livraison (exemple : LAMB93 pour Lambert-93). Le fichier **IGNF.xml** contient l'ensemble des codes.
Pour plus d'informations, se référer au descriptif des suppléments gratuits en téléchargement (*Supplements_Gratuits.pdf*).
- **VERSION-LOGICIEL** : version du logiciel pour laquelle le fichier de configuration est optimisé, de la forme V9-9 (ex : V6-5, V10).
Ce champ est absent aux formats MIF/MID et QGIS.

Remarque : Actuellement, les fichiers de configuration sont paramétrés avec une projection en Lambert 93 pour la France métropolitaine. Il est donc nécessaire de paramétrer le système de référence et la projection de la carte avant d'importer des données dans une autre projection (RGF93 - Coniques Conformées 9 zones par exemple).

Se reporter à l'**ANNEXE** pour l'utilisation de ces fichiers de configuration.

2.4.1.2 Formats MIF/MID et Shapefile

Au format **MIF/MID**, chaque répertoire contient **2** fichiers par classe avec pour extensions :

.MIF correspond aux fichiers de description de la géométrie des données.

.MID correspond aux fichiers de description de la sémantique des données.

Pour la BD TOPO® et la BD ADRESSE®, un fichier de configuration est également associé aux fichiers de données :

- **{PROD}_{VERSION}.MBX** qui est un exécutable permettant l'import automatique de tous les fichiers de données du jeu de données avec la symbologie prédéfinie.

Au format **Shapefile**, chaque répertoire contient **5** fichiers par classe avec pour extensions :

.SHP correspond aux fichiers de description de la géométrie des données.

.DBF correspond aux fichiers de description de la sémantique des données.

.SHX correspond aux fichiers d'index.

.LYR correspond aux fichiers de légende pour ArcGIS®.

.PRJ correspond aux fichiers de projection.

Pour la BD TOPO® et la BD ADRESSE®, deux fichiers de configuration des données sont également disponibles avec ce format :

- **{PROD}_{VERSION}_{RIG}_V10.mxd** qui permet de générer une carte ArcMap® avec une symbolisation prédéfinie pour le produit concerné. Ce fichier est optimisé pour fonctionner à partir de la version 10 d'ArcGIS®.
- **{PROD}_{VERSION}_{RIG}.qgs** qui permet de générer un projet QGIS à partir des fichiers Shapefile avec une symbolisation prédéfinie.

Les fichiers sont répartis de la manière suivante :
(pour une meilleure lisibilité un seul fichier par couche est indiqué, sans extension)

- **BD TOPO®** : les données sont regroupées en **10** thèmes (un dossier par thème), contenant chacun différentes classes d'objets :

A_RESEAU_ROUTIER

ROUTE
ROUTE_NOMMEE
CHEMIN
ROUTE_PRIMAIRE
ROUTE_SECONDAIRE
SURFACE_ROUTE
TOPONYME_COMMUNICATION

B_VOIES_FERREES_ET_AUTRES

AIRE_TRIAGE
GARE
TRONCON_VOIE_FERREE
TRANSPORT_CABLE
TOPONYME_FERRE

C_TRANSPORT_ENERGIE

CONDUITE
LIGNE_ELECTRIQUE
POSTE_TRANSFORMATION
PYLONE

D_HYDROGRAPHIE

POINT_EAU
RESERVOIR_EAU
SURFACE_EAU
CANALISATION_EAU
TRONCON_COURS_EAU
TRONCON_LAISSE
HYDRONYME

E_BATI

BATI_INDIFFERENCIE
BATI_REMARQUABLE
BATI_INDUSTRIEL
CONSTRUCTION_LEGERE
CIMETIERE
PISTE_AERODROME
RESERVOIR
TERRAIN_SPORT
CONSTRUCTION_LINEAIRE
CONSTRUCTION_PONCTUELLE
CONSTRUCTION_SURFACIQUE

F_VEGETATION

ZONE_VEGETATION

G_OROGRAPHIE

LIGNE_OROGRAPHIQUE
ORONYME

H_ADMINISTRATIF

COMMUNE
ARRONDISSEMENT
CHEF_LIEU

I_ZONE_ACTIVITE

SURFACE_ACTIVITE
PAI_ADMINISTRATIF_MILITAIRE
PAI_CULTURE_LOISIRS
PAI_ESPACE_NATUREL
PAI_SCIENCE_ENSEIGNEMENT
PAI_GESTION_EAUX
PAI_INDUSTRIEL_COMMERCIAL
PAI_RELIGIEUX
PAI_SANTE
PAI_SPORT
PAI_TRANSPORT
PAI_ZONE_HABITATION
PAI_HYDROGRAPHIE
PAI_OROGRAPHIE

T_TOPONYMES

LIEU_DIT_HABITE
LIEU_DIT_NON_HABITE
TOPONYME_DIVERS

- **BD ADRESSE®** : les données ne sont pas regroupées en dossiers, les classes d'objets sont les suivantes :

ADRESSE
ROUTE_ADRESSE
ROUTE_ADRESSE_NOMMEE
LIEU_DIT_HABITE
COMMUNE
ARRONDISSEMENT
CHEF_LIEU

- **ROUTE ADRESSE®** : les données ne sont pas regroupées en dossiers, les classes d'objets sont les suivantes :

*ROUTE_ADRESSE
ROUTE_ADRESSE_NOMMEE
LIEU_DIT_HABITE
COMMUNE
ARRONDISSEMENT
CHEF_LIEU*

- **POINT ADRESSE®** : les données ne sont pas regroupées en dossiers, la classe d'objets est la suivante :

ADRESSE

- **BD NYME®** : les données ne sont pas regroupées en dossiers, les classes d'objets sont les suivantes :

*TOPONYME_COMMUNICATION
TOPONYME_FERRE
HYDRONYME
ORONYME
CHEF_LIEU
LIEU_DIT_HABITE
LIEU_DIT_NON_HABITE
TOPONYME_DIVERS*

- **BD CARTO®** : les données sont regroupées en 7 thèmes (un dossier par thème), contenant chacun différentes classes d'objets.

ADMINISTRATIF

*ARRONDISSEMENT
CANTON
COMMUNE
DEPARTEMENT
LIMITE_ADMINISTRATIVE
REGION*

EQUIPEMENT

*AERODROME
CIMETIERE
CONSTRUCTION_ELEVEE
DIGUE
ENCEINTE_MILITAIRE
LIGNE_ELECTRIQUE
METRO_AERIEN
PISTE_AERODROME
TRANSPORT_CABLE*

HABILLAGE

ZONE_OCCUPATION_SOL

HYDROGRAPHIE

*LAISSE
PONCTUEL_HYDROGRAPHIQUE
SURFACE_HYDROGRAPHIQUE
TRONCON_HYDROGRAPHIQUE
ZONE_HYDROGRAPHIQUE_TEXTURE*

RESEAU_FERRE

*NOEUD_FERRE
TRONCON_VOIE_FERREE*

RESEAU_ROUTIER

*ACCES_EQUIPEMENT
COMMUNICATION_RESTREINTE
DEBUT_SECTION
EQUIPEMENT_ROUTIER
FRANCHISSEMENT
ITINERAIRE
LIAISON_MARITIME
NOEUD_ROUTIER
TRONCON_ROUTE*

TOPONYMIE

*ETABLISSEMENT
MASSIF_BOISE
POINT_REMARQUABLE_RELIEF
ZONE_ACTIVITE
ZONE_HABITAT
ZONE_REGLEMENTEE_TOURISTIQUE*

- **GEOFLA®** : les données sont regroupées en **4** thèmes (un dossier par thème), contenant chacun différentes classes d'objets (Shapefile uniquement).

ARRONDISSEMENT
ARRONDISSEMENT
LIMITE_ARRONDISSEMENT

COMMUNE
COMMUNE
LIMITE_COMMUNE

CANTON
CANTON
LIMITE_CANTON

DEPARTEMENT
DEPARTEMENT
LIMITE_DEPARTEMENT

- **ROUTE 120®** : les données sont regroupées en **5** thèmes (un dossier par thème), contenant chacun différentes classes d'objets :

ADMINISTRATIF
LIMITE_ADMINISTRATIVE

RESEAU_ROUTIER
AERODROME
COMMUNE
COMMUNICATION_RESTREINTE
LIAISON_MARITIME
NOEUD_ROUTIER
RATTACHEMENT_COMMUNE
TRONCON_ROUTE

HYDROGRAPHIE
TRONCON_HYDROGRAPHIQUE

OCCUPATION_SOL
ZONE_OCCUPATION_SOL

RESEAU_FERRE
GARE
TRONCON_VOIE_FERREE

- **ROUTE 500®** : les données sont regroupées en **4** thèmes (un dossier par thème), contenant chacun différentes classes d'objets :

ADMINISTRATIF
COMMUNE
LIMITE_ADMINISTRATIVE

RESEAU_FERRE
NOEUD_FERRE
TRONCON_VOIE_FERREE

HABILLAGE
COTE_FRONTIERE
TRONCON_HYDROGRAPHIQUE
ZONE_OCCUPATION_SOL

RESEAU_ROUTIER
AERODROME
COMMUNICATION_RESTREINTE
NOEUD_COMMUNE
NOEUD_ROUTIER
TRONCON_ROUTE

2.4.1.3 Format GeoConcept

Les données sont livrées avec la carte GeoConcept correspondante :

Produit	Carte GeoConcept
BD TOPO [®]	BDT_{VERSION}_{RIG}_V6-5.GCM BDT_{VERSION}_{RIG}_V6-5.GCR
BD ADRESSE [®]	BDA_{VERSION}_{RIG}_V6-5.GCM BDA_{VERSION}_{RIG}_V6-5.GCR
ROUTE ADRESSE [®]	ROUTEADRESSEV{VERSION}_G6.GCM ROUTEADRESSEV{VERSION}_G6.GCR
POINT ADRESSE [®]	POINTADRESSEV{VERSION}_G6.GCM POINTADRESSEV{VERSION}_G6.GCR
BD NYME [®]	BDNYMEV{VERSION}_G5.GCM BDNYMEV{VERSION}_G5.GCR
ROUTE 120 [®]	ROUTE120_G5.GCM ROUTE120_G5.GCR
ROUTE 500 [®]	ROUTE500.GCM ROUTE500.GCR

Remarques :

- Pour les produits BD TOPO[®] et BD ADRESSE[®], les cartes GeoConcept sont livrées avec une projection et une symbolisation prédéfinies (cf. [ANNEXE](#)).
- Pour les produits ROUTE ADRESSE[®], POINT ADRESSE[®], BD NYME[®], ROUTE 120[®] et ROUTE 500[®], seule la carte paramétrée en Lambert 93 et sans symbolisation particulière est livrée, y compris pour les Départements et Régions d'Outre-Mer (DROM). Il est donc nécessaire de paramétrer la projection de la carte avant d'importer des données DROM.

Au format **GeoConcept**, chaque répertoire contient un fichier par thème avec pour extension :
.GXT correspond à la version 5 ou à une version ultérieure de Geoconcept.

- **BD TOPO®** : un fichier par thème :

*A_RESEAU_ROUTIER.GXT
B_VOIES_FERREES_ET_AUTRES.GXT
C_TRANSPORT_ENERGIE.GXT
D_HYDROGRAPHIE.GXT
E_BATI.GXT
F_VEGETATION.GXT
G_OROGRAPHIE.GXT
H_ADMINISTRATIF.GXT
I_ZONE_ACTIVITE.GXT
T_TOPONYMES.GXT*

- **BD ADRESSE®** : un fichier par classe d'objets :

*ADRESSE.GXT
ROUTE_ADRESSE.GXT
ROUTE_ADRESSE_NOMMEE.GXT
LIEU_DIT_HABITE.GXT
COMMUNE.GXT
ARRONDISSEMENT.GXT
CHEF_LIEU.GXT*

- **ROUTE ADRESSE®** : un fichier par classe d'objets :

*ROUTE_ADRESSE.GXT
ROUTE_ADRESSE_NOMMEE.GXT
LIEU_DIT_HABITE.GXT
COMMUNE.GXT
ARRONDISSEMENT.GXT
CHEF_LIEU.GXT*

- **POINT ADRESSE®** : un fichier par classe d'objets :

ADRESSE.GXT

- **BD NYME®** : un fichier par classe d'objets :

*TOPONYME_COMMUNICATION.GXT
TOPONYME_FERRE.GXT
HYDRONYME.GXT
ORONYME.GXT
CHEF_LIEU.GXT
LIEU_DIT_HABITE.GXT
LIEU_DIT_NON_HABITE.GXT
TOPONYME_DIVERS.GXT*

- **ROUTE 120®** : un fichier par thème :

*ADMINISTRATIF.GXT
HYDROGRAPHIE.GXT
OCCUPATION_SOL.GXT
RESEAU_FERRE.GXT
RESEAU_ROUTIER.GXT*

- **ROUTE 500®** : un fichier par thème :

*ADMINISTRATIF.GXT
HABILLAGE.GXT
RESEAU_FERRE.GXT
RESEAU_ROUTIER.GXT*

2.4.1.4 Format DXF3D

Au format DXF, chaque répertoire contient un fichier DXF par thème BD TOPO®, plus un fichier d'emprise :

*ADMINISTRATIF.DXF
BATI.DXF
EMPRISE.DXF
HYDROGRAPHIE.DXF
OROGRAPHIE.DXF
RESEAU_ROUTIER.DXF
TOPONYMES.DXF
TRANSPORT_ENERGIE_FLUIDES.DXF
VEGETATION.DXF
VOIES_FERREES_ET_AUTRES.DXF
ZONE_ACTIVITE.DXF*

Avertissement : Pour certains thèmes, le temps d'ouverture des fichiers DXF peut être long et nécessiter une configuration matérielle spécifique.

Pour tous les formats, si la table ne contient aucune donnée le fichier n'est pas livré.

N.B : Pour les fichiers présents dans les 3 répertoires décrits ci-après,

- **2_DESCRIPTORIFS_PRODUT**

- **3_METADONNEES_PRODUT**

- **4_METADONNEES_LIVRAISON_{AAAA-MM-XXXXX}**,

la nomenclature adoptée est la suivante :

- **PRODUIT**, qui désigne le nom complet du produit : (cf. § **2.4 Répertoire PRODUIT**)
- **VERSION** qui désigne la version du produit
S'il s'agit d'une version 1.2, celle-ci sera codée 1-2.
- **FORMAT**, qui désigne le format de livraison des données :
GC pour le format GeoConcept,
MIF pour le format MIF/MID de MapInfo™,
SHP pour le format Shapefile d'ArcGIS®
- **RIG** : Référence Interopérabilité Géodésique.
Ce code propre à l'IGN donne la projection de livraison (exemple : LAMB93 pour Lambert-93). Le fichier **IGNF.xml** contient l'ensemble des codes.
Pour plus d'informations, se référer au descriptif des suppléments gratuits en téléchargement (*Supplements_Gratuits.pdf*).
- **INFO** : précise éventuellement la zone géographique et l'édition des données.

2.4.2 2_DESCRIPTORIFS_PRODUT

Contenu :

- Descriptif de contenu du produit au format **.pdf**, nommé : **DC_{PRODUIT}_{VERSION}.pdf** (avec indication « _DXF » pour le format **.dxf**).
S'il s'agit de la version 1 du produit, celle-ci n'est pas renseignée.
- Pour la BD TOPO® (sauf format **.dxf**), comparatif entre les deux dernières versions du produit au format **.pdf**, nommé : **Comparatif_BDTOPO.pdf**.
- Pour les produits de la Gamme ADRESSE, comparatif entre les deux dernières versions du produit au format **.pdf**, nommé : **Comparatif_ADRESSE.pdf**.
- Pour GEOFLA®, comparatif entre les deux dernières versions du produit au format **.pdf**, nommé : **Comparatif_GEOFLA.pdf**.
- Pour les produits BD TOPO®, ROUTE ADRESSE® et BD ADRESSE®, descriptif de contenu et de livraison des extensions associées au format **.pdf**, nommé : **DC_DL_Extensions.pdf**.
- Pour les produits POINT ADRESSE® et BD ADRESSE®, annexe des descriptifs au format **.pdf**, nommé : **ANNEXE_DESCRIPTORIFS_ADRESSE.pdf**.
- Descriptif de livraison commun des produits au format **.pdf**, nommé : **DL_vecteur.pdf**.
Il s'agit du présent document.
- Descriptif de contenu des métadonnées au format **.pdf**, nommé : **DC_Metadonnees_{Version}.pdf** (où **Version** désigne la version des métadonnées).
- Descriptif des suppléments gratuits en téléchargement au format PDF, nommé : **Supplements_Gratuits.pdf**

2.4.3 3_METADONNEES_PRODUI

Contenu : Fichiers qui contiennent les métadonnées de produit :

- **IGNF_{PRODUIT}r_{VERSION}.xml**
- **IGNF_{PRODUIT}r_{VERSION}.html**

2.4.4 4_METADONNEES_LIVRAISON_{AAAA-MM-XXXXX}

Contenu : Ce dossier contient un ou plusieurs répertoires de métadonnées. Chaque répertoire correspond à une extraction. Il porte le même nom que le répertoire de données auquel il est associé (cf. § 2.4.1 1_DONNEES_LIVRAISON_{AAAA-MM-XXXXX}).

Chaque répertoire contient les fichiers de métadonnées aux formats **.xml** et **.html** nommés :

IGNF_{PRODUIT}r_{VERSION}_{FORMAT}_{RIG}_{INFO}

En cas d'indisponibilité temporaire des métadonnées de lots de livraison et des métadonnées de lots ou de tuiles, un fichier **LISEZ_MOI.txt** en informe l'utilisateur.

2.4.5 5_SUPPLEMENTS_LIVRAISON_{AAAA-MM-XXXXX}

Contenu : Ce dossier contient un ou plusieurs répertoires de suppléments à la livraison (fichiers d'informations propres à la livraison). Chaque répertoire correspond à un département ou à une extraction. Il porte le même nom que le répertoire de données auquel il est associé (cf. § 2.4.1 1_DONNEES_LIVRAISON_{AAAA-MM-XXXXX}).

Chaque répertoire contient un sous-répertoire nommé **EMPRISE**, contenant les fichiers vectoriels de l'emprise de la commande. Ces fichiers sont fournis au format de livraison des données auxquelles ils sont associés.

Au format ArcGIS®

- **EMPRISE.dbf**
- **EMPRISE.prj**
- **EMPRISE.shp**
- **EMPRISE.shx**

Au format Mapinfo™

- **EMPRISE.mid**
- **EMPRISE.mif**

En cas d'indisponibilité de l'**EMPRISE**, un fichier **LISEZ-MOI.txt** en avertit l'utilisateur.

2.5 Livraison en ligne via l'espace professionnel

Ce paragraphe concerne uniquement la livraison par téléchargement sur le site Espace professionnel (<http://professionnels.ign.fr>) des produits Vecteur.

Suite à une commande passée sur l'Espace professionnel, un courrier électronique informe le client de la disponibilité de chaque sélection composant sa commande. Les sélections sont à télécharger depuis le compte de l'utilisateur (rubrique Mon compte / Mes commandes).

Pour chaque sélection, un fichier compressé (compression 7-Zip) contient les données livrées.

Dans le cas des produits Vecteur « au détail » :

Le nom de ce fichier 7-Zip contient le nom du produit, la date de la livraison, le numéro de la commande et le numéro de la livraison, sous la forme :

{PRODUIT}_{AAAA-MM}-{C}-{L}e.7Z.{xxx}, avec :

PRODUIT : nom du produit (exemple : BDTOPO).

AAAA-MM : année et mois de la livraison

C : numéro de commande (sans nombre de chiffres fixé)

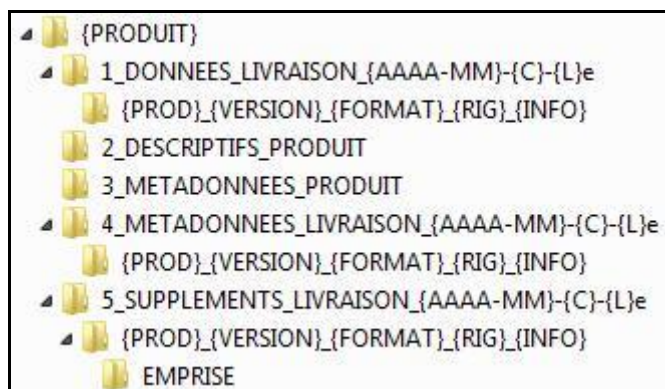
L : numéro de livraison (sans nombre de chiffres fixé)

xxx : numéro de l'archive (001, 002...) avec un maximum de 400 Mo par archive

Exemple (BD TOPO® « au détail » livrée le 18/06/2014, livraison 4713 de la commande 200339) : **BDTOPO_2014-06-200339-4713e.7z.001**

Une fois le fichier décompressé, l'utilisateur se retrouve avec un dossier nommé **PRODUIT** (exemple : BDTOPO).

Ce dossier contient :



Nomenclature :

Pour tous les répertoires, la nomenclature adoptée est la suivante :

AAAA-MM : désigne l'année et le mois de la livraison

C : numéro de commande (sans nombre de chiffres fixé)

L : numéro de livraison (sans nombre de chiffres fixé)

Quel que soit le format commandé, la livraison contient les fichiers de configuration des données de tous les formats proposés à la commande.

ANNEXE : Utilisation des fichiers de configuration dans les SIG² courants

1. Présentation

Dans l'objectif de faciliter l'accès aux données, des fichiers de configuration ont été rajoutés à la livraison traditionnelle dans chacun des formats de livraison.

Ces fichiers sont situés dans l'arborescence au même niveau que les fichiers de données. Ils permettent de faciliter la procédure d'importation des fichiers de données dans le projet. Ils contiennent également des paramètres de symbolisation définissant une représentation par défaut des types d'objets dans chaque produit et des notions de niveaux d'affichage améliorant l'ergonomie globale de l'affichage.

Remarque : la structure de l'arborescence des dossiers n'ayant pas été transformée, la procédure usuelle reste disponible.

Ces fichiers de configuration sont développés pour l'utilisation dans 4 formats logiciels et portent les extensions suivantes :

- **.mxd** pour ArcGIS[®],
- **.MBX** pour le script MapInfo[™],
- **.GCM** et **.GCR** pour GeoConcept[®],
- **.qgs** pour Quantum GIS (QGIS).

Ces fichiers ont été paramétrés dans chacun des formats, pour les produits BD TOPO[®] et BD ADRESSE[®], et pour les différentes zones de projection suivant les caractéristiques des logiciels, notamment pour permettre l'affichage ergonomique des zones ultramarines. Lorsque c'est le cas l'intitulé de la projection figure dans le nom du fichier.

Remarque : Actuellement, les fichiers de configuration sont paramétrés avec une projection en Lambert 93 pour la France métropolitaine.

Il est donc nécessaire de paramétrer le système de référence et la projection de la carte avant d'importer des données dans une autre projection (RGF93 - Coniques Conformées 9 zones par exemple).

² Systèmes d'information géographiques

2. Jeux de données au format Shapefile (SHP)

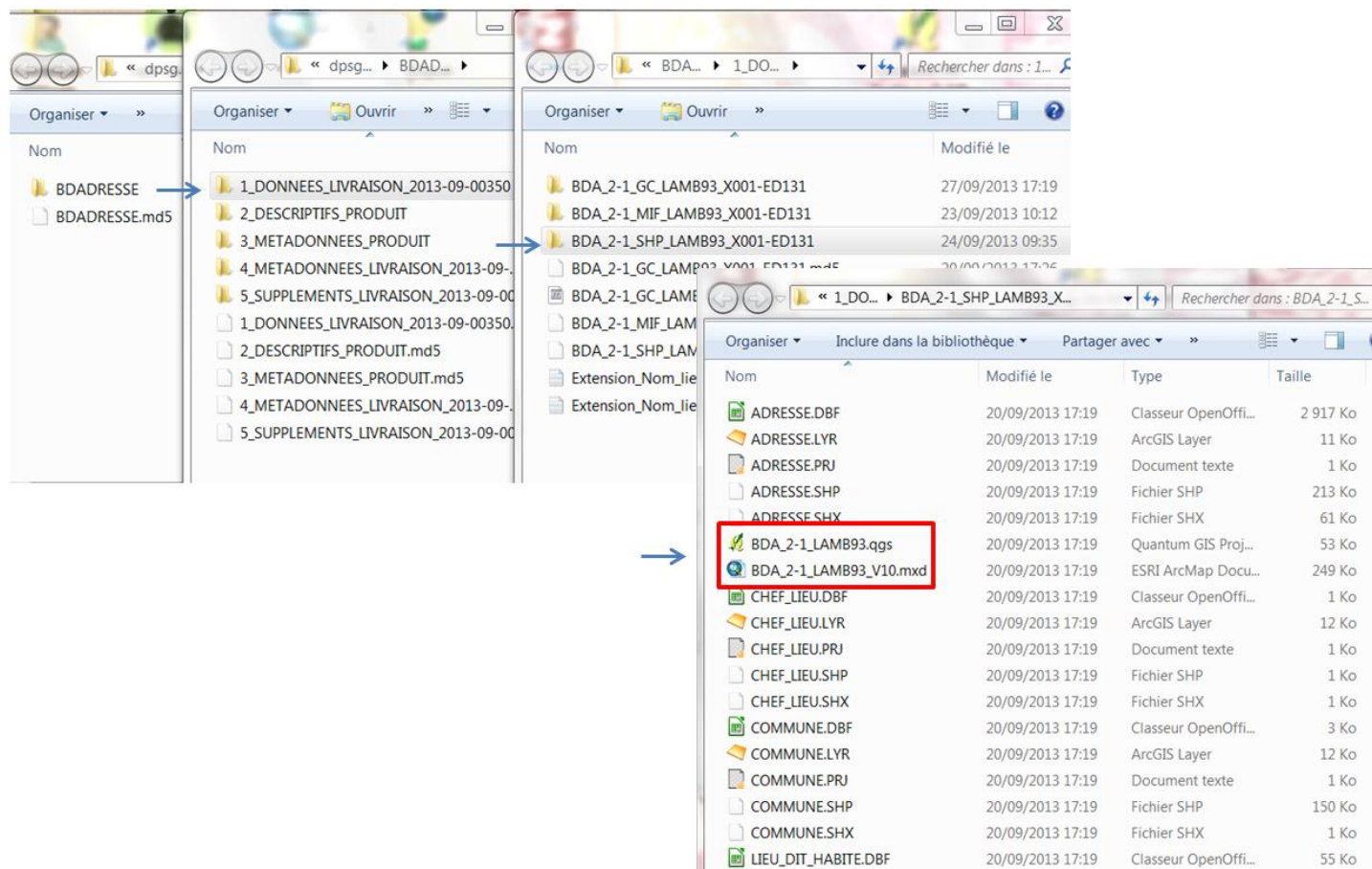
Un fichier **.mxd** a été rajouté aux fichiers de données : il correspond à une configuration de carte pour le logiciel ArcGIS® et permet d'ouvrir directement la carte ArcMap® avec tous les types de données présents sur la zone.

Ce fichier est optimisé à partir de la version 10 d'ArcGIS®.

Le dossier de données au format Shapefile contient également un fichier d'extension **.qgs**, qui permet d'ouvrir directement un projet QGIS avec les données du fichier.

Lorsque certains thèmes ne figurent pas dans la livraison, une fenêtre d'alerte affiche en rouge les thèmes concernés. Il suffit alors de valider en cliquant sur OK pour que le projet termine de se charger.

Ce fichier est optimisé pour les versions 1.7.4 et 1.8.0 de QGIS.

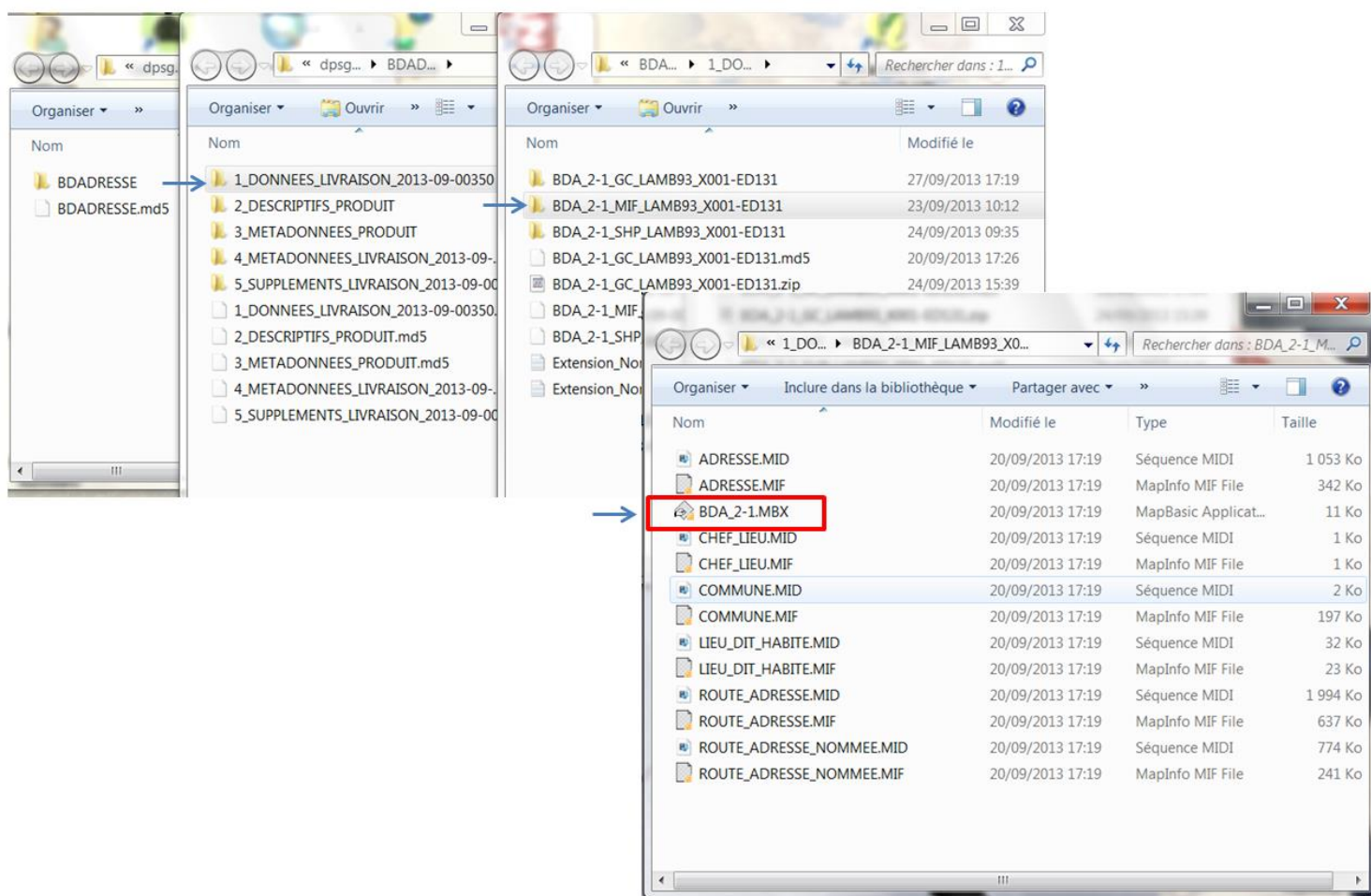


3. Jeux de données au format MIF/MID

Un fichier **.MBX** a été rajouté dans le dossier des fichiers de données.
Il s'agit d'un petit script, qui, une fois lancé, déclenche :

- l'ouverture de MapInfo™
- l'import des fichiers MIF/MID et leur conversion en fichier **.TAB**.
Il sera nécessaire d'indiquer dans quel dossier enregistrer les jeux de données au format **.TAB**. (Attention cette opération remplace les fichiers existants qui porteraient le même nom SOUS_TYPE.TAB.)
- l'affichage de la carte MapInfo™ avec les données symbolisées.

Ce script est optimisé pour fonctionner à partir de la version 8.5 de MapInfo™.



4. Jeux de données au format GeoConcept®

Pour ce format, il n'y a pas de fichiers supplémentaires.

Le configurateur de la carte a été paramétré sur une représentation par défaut du produit concerné.

