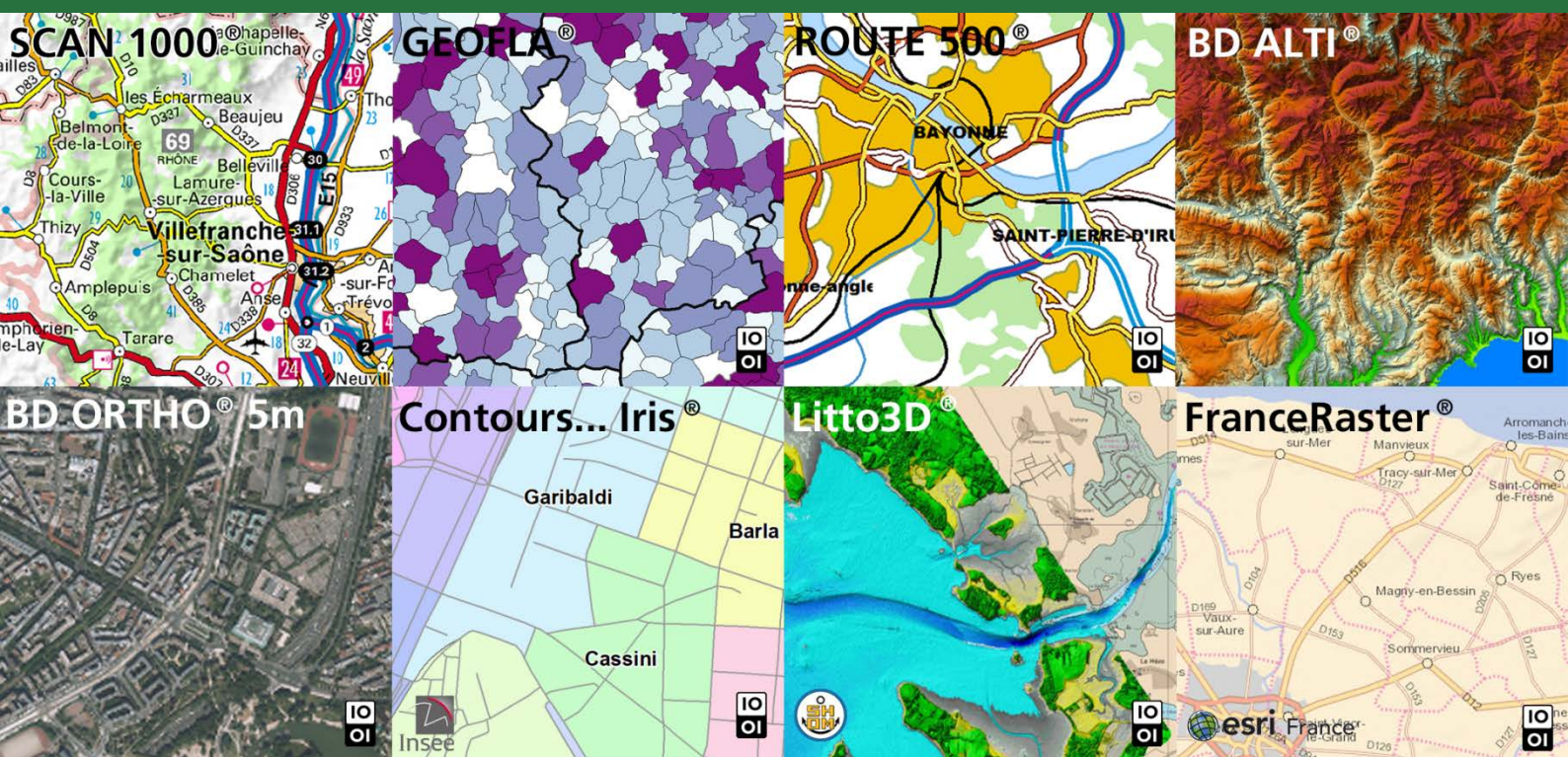


Suppléments gratuits en téléchargement

Descriptif



ign.fr

Date du document : Janvier 2014

Révision : Septembre 2016

SOMMAIRE

SOMMAIRE	2
1. PRÉSENTATION DU DOCUMENT	3
1.1 Ce que contient ce document	3
1.2 Ce qu'il ne contient pas	3
2. SUPPLÉMENTS TÉLÉCHARGEABLES	4
2.1 Données gratuites	4
2.1.1 SCAN 1000®	4
2.1.2 SCAN Express 250 et SCAN Express 1000 Standards	4
2.2 Données sous licence Etalab	5
2.2.1 GEOFLA®	5
2.2.2 ROUTE 120®	5
2.2.3 ROUTE 500®	6
2.2.4 BD ALTI®	6
2.2.5 BD ORTHO® 5m	6
2.2.6 FranceRaster® (petites échelles)	6
2.2.7 Contours... IRIS®	6
2.2.8 ADMIN EXPRESS	7
2.2.9 Litto3D®	7
2.3 Fichiers gratuits et libres de droits	7
2.3.1 IGNF.xml	7
2.3.2 CodeLists.xml	7
2.4 Le logiciel IGNMap®	8
3. SUIVI DES ÉVOLUTIONS	9
3.1 Évolution des produits	9
3.2 Évolution de la documentation	9

1. PRÉSENTATION DU DOCUMENT

1.1 Ce que contient ce document

Ce document présente succinctement les suppléments gratuits disponibles en téléchargement :

- les données gratuites,
- les données libres et gratuites sous licence Etalab¹,
- les fichiers gratuits libres de droits,
- le logiciel IGNMap® (visualiseur de données).

Il contient également les liens permettant d'accéder directement aux téléchargements.

Ce document présente également ses propres évolutions depuis sa création (voir paragraphe [3.2 Évolution de la documentation](#)).

1.2 Ce qu'il ne contient pas

Ce document ne décrit pas les produits en termes de contenu.

Le contenu de chacun des produits est décrit dans les documents « Descriptif de contenu » associés à chaque produit. Ils contiennent les informations suivantes :

- les caractéristiques générales du produit ;
- les critères de qualité.

Ce document ne décrit pas la livraison des produits, ce qui est traité dans les documents « Descriptifs de livraison » associés à chaque produit. Ils contiennent les informations suivantes :

- la manière dont la livraison est organisée en termes de fichiers et de structure ;
- la nomenclature des répertoires et des fichiers.

Ce document ne décrit pas les évolutions des produits (voir paragraphe [3.1 Évolution des produits](#)).

Ce document n'est pas non plus un manuel d'utilisation des produits.

¹ Etalab a conçu la « Licence Ouverte / Open Licence », élaborée en concertation avec l'ensemble des acteurs concernés, pour faciliter et encourager la réutilisation des données publiques mises à disposition gratuitement.
Cette licence ouverte, libre et gratuite, apporte la sécurité juridique nécessaire aux producteurs et aux réutilisateurs des données publiques.

2. SUPPLÉMENTS TÉLÉCHARGEABLES

L'utilisateur des données peut bénéficier, s'il le souhaite, de suppléments téléchargeables gratuitement (données et documentations) en cliquant sur les liens ci-dessous :

2.1 Données gratuites

L'utilisation des données citées ci-après est gratuite mais ne permet pas une exploitation commerciale.

2.1.1 SCAN 1000®

Le produit SCAN 1000® est une collection d'images cartographiques numériques en couleurs, obtenues par rasterisation des données vecteur de la carte nationale France (901) à l'échelle du 1 : 1 000 000. Seul le territoire métropolitain est couvert.

Le produit SCAN 1000® se compose d'images numériques sans habillage ni surcharge et d'indications de géoréférencement.

<http://professionnels.ign.fr/scan1000>

2.1.2 SCAN Express 250 et SCAN Express 1000 Standards

Le produit SCAN Express version 1.0 est un ensemble d'images cartographiques numériques en couleurs couvrant l'ensemble du territoire national (y compris les Départements et Régions d'Outre-Mer et certaines Collectivités d'Outre-Mer).

Cette pyramide d'images est obtenue par rasterisation de bases cartographiques dérivées des bases de données vecteurs éditées par l'IGN et couvre sept échelles, du 1 : 5 000 au 1 : 1 000 000, avec une charte graphique homogène.

Le produit SCAN Express se compose d'images numériques et d'indications de géoréférencement.

Seules les petites échelles du 1 : 250 000^e et du 1 : 100 000^e sont téléchargeables gratuitement.

<http://professionnels.ign.fr/scanexpress>

2.2 Données sous licence Etalab

Dans le cadre de la politique du Gouvernement en faveur de l'ouverture des données publiques (« Open Data »), Etalab a conçu la « Licence Ouverte / Open Licence ».

Cette licence, élaborée en concertation avec l'ensemble des acteurs concernés, facilite et encourage la réutilisation des données publiques mises à disposition gratuitement.



La « Licence Ouverte / Open Licence » présente les caractéristiques suivantes :

- Une grande liberté de réutilisation des informations :
 - Une licence ouverte, libre et gratuite, qui apporte la sécurité juridique nécessaire aux producteurs et aux réutilisateurs des données publiques,
 - Une licence qui promeut la réutilisation la plus large en autorisant la reproduction, la redistribution, l'adaptation et l'exploitation commerciale des données,
 - Une licence qui s'inscrit dans un contexte international en étant compatible avec les standards des licences Open Data développées à l'étranger et notamment celles du gouvernement britannique (Open Government Licence) ainsi que les autres standards internationaux (ODC-BY, CC-BY 2.0) ;
- Une exigence forte de transparence de la donnée et de qualité des sources en rendant obligatoire la mention de la paternité ;
- Une opportunité de mutualisation pour les autres données publiques en mettant en place un standard réutilisable par les collectivités territoriales qui souhaiteraient se lancer dans l'ouverture des données publiques.

Pour plus d'informations sur la licence :

<http://www.etalab.gouv.fr/pages/licence-ouverte-open-licence-5899923.html>

Les données suivantes sont téléchargeables et réutilisables gratuitement pour tous les usages, y compris commerciaux, selon les termes de la « licence ouverte » version 1.0 :

2.2.1 GEOFLA[®]

Le produit GEOFLA[®] est un produit numérique dérivé de la base de données unifiée décrivant le découpage administratif de la France métropolitaine et des Départements et Régions d'Outre-Mer (DROM). Il permet, entre autres, le couplage avec des données statistiques, la localisation d'événements ou la visualisation de l'implantation de réseaux de distribution.

<http://professionnels.ign.fr/geofla>

2.2.2 ROUTE 120[®]

Le produit ROUTE 120[®] est la base de données routières décrivant 120 000 km de routes du réseau principal et des éléments d'habillage à des échelles nationales et régionales qui permet de situer toute information thématique, d'analyser des données statistiques et de gérer des déplacements routiers.

<http://professionnels.ign.fr/route120>

2.2.3 ROUTE 500®

Le produit ROUTE 500® est la base de données routières décrivant 500 000 km de routes du réseau classé (autoroutes, nationales, départementales) et des éléments d'habillage à des échelles nationales et régionales qui permet de situer toute information thématique, d'analyser des données statistiques et de gérer des déplacements routiers.

<http://professionnels.ign.fr/route500>

2.2.4 BD ALTI®

Référentiel du relief sur la France, la BD ALTI® est une gamme complète de modèles numériques de terrain (MNT) qui décrivent la forme du terrain à différentes échelles.

La réutilisation de la BD ALTI® est gratuite pour tous les usages, uniquement aux pas de 75m et 250m.

<http://professionnels.ign.fr/bdalti>

2.2.5 BD ORTHO® 5m

L'orthophotographie de l'IGN à une résolution de 5 mètres, disponible par départements, est l'outil numérique de référence des collectivités et des ministères, pour mettre en valeur le territoire et enrichir la visualisation des données.

Il s'agit d'une collection de mosaïques numériques d'orthophotographies en couleurs, rectifiées dans la projection légale spécifique adaptée au territoire couvert.

La BD ORTHO® 5m se compose d'images numériques (sans habillage ni surcharge) et d'indications de géoréférencement.

<http://professionnels.ign.fr/bdortho-5m>

2.2.6 FranceRaster® (petites échelles)

FranceRaster® est un ensemble d'images cartographiques numériques couvrant l'ensemble du territoire national (y compris les Départements et Régions d'Outre-Mer et certaines Collectivités d'Outre-Mer).

Cette pyramide d'images est obtenue par rastérisation des bases de données vecteurs éditées par l'IGN et couvre 13 échelles, du 1 : 1 250^e au 1 : 8 000 000^e, avec une charte graphique homogène.

Seules les petites échelles du 1 : 8 000 000^e au 1 : 100 000^e sont téléchargeables gratuitement.

<http://professionnels.ign.fr/franceraster>

2.2.7 Contours... IRIS®

Coédition INSEE² et IGN, Contours... IRIS® est un fond numérisé des Îlots Regroupés pour l'Information Statistique (IRIS) définis par l'INSEE pour les besoins des recensements sur l'ensemble des communes de plus de 10 000 habitants et la plupart des communes de 5 000 à 10 000 habitants.

<http://professionnels.ign.fr/contoursiris>

² Institut National de la Statistique et des Études Économiques.

2.2.8 ADMIN EXPRESS

Le produit ADMIN EXPRESS est une base de données bidimensionnelle décrivant le découpage administratif du territoire métropolitain et des Départements et Régions d'Outre-Mer (DROM).

Il permet d'effectuer des croisements avec d'autres sources de données dans le but de construire des représentations thématiques du territoire selon une granularité administrative (commune, arrondissement départementaux, département, région).

<http://professionnels.ign.fr/adminexpress>

2.2.9 Litto3D[®]

Litto3D[®] est un modèle numérique altimétrique précis continu terre-mer réalisé en commun par le SHOM³ et l'IGN pour une connaissance précise de l'ensemble du littoral métropolitain et ultramarin (Guadeloupe, Martinique, Réunion, Guyane, Mayotte et Saint-Pierre-et-Miquelon).

Ce produit n'est pas téléchargeable sur le site de l'Espace professionnel de l'IGN, mais certaines zones sont diffusées gratuitement par le SHOM :

<http://diffusion.shom.fr/produits/altimetrie-littorale.html>

2.3 Fichiers gratuits et libres de droits

Les fichiers présentés ci-dessous sont librement réutilisables.

2.3.1 IGNF.xml

Ce fichier présente la liste et la description des différentes références géodésiques de l'IGN.

<http://librairies.ign.fr/geoportail/resources/IGNF.xml>

2.3.2 CodeLists.xml

Ce fichier présente la liste et la description des valeurs de métadonnées proposées par la norme ISO 19115.

<http://librairies.ign.fr/geoportail/resources/CodeLists.xml>

³ Service Hydrographique et Océanographique de la Marine

2.4 Le logiciel IGNMap®

IGNMap® est un logiciel gratuit développé par l'Institut national de l'information géographique et forestière (IGN). Il permet, entre autres, la visualisation des données géographiques produites par l'Institut national de l'information géographique et forestière. Il permet de lire et d'afficher :

- des données vectorielles aux formats SHAPEFILE, MIF/MID, GéoConcept et DXF ;
- des données images aux formats TIFF, GéoTIFF, ECW, JPEG, JPEG2000, GIF, PNG ;
- des modèles numériques de terrain (MNT) ;
- des nuages de points LIDAR au format LAS.

IGNMap® n'est pas un système d'information géographique (SIG), c'est plutôt un visualiseur de données muni de quelques fonctions spécifiques, comme la reprojection de données.

IGNMap® permet aussi de consulter les sites Internet géographiques comme le Geoportail® ou Google Maps.

<http://ignmap.ign.fr/>

3. SUIVI DES ÉVOLUTIONS

3.1 Évolution des produits

Ce document ne présente pas les évolutions des produits qui constituent les suppléments gratuits en téléchargement ; ces informations seront diffusées dans des documents spécifiques associés aux produits.

Chaque document sera nommé « Suivi des évolutions » (*SE_{PRODUIT}.pdf*).

Ces documents seront disponibles sur le site professionnels.ign.fr au fur et à mesure de leur rédaction.

3.2 Évolution de la documentation

Le tableau ci-dessous présente les évolutions du descriptif des suppléments gratuits en téléchargement depuis sa création.

Version	Date	Historique des modifications
1.0	2013-11-26	Création du document : <i>Supplements_Gratuits.pdf</i> .
1.0	2014-01-21	Restructuration du document.
1.0	2015-06-29	Reprise de la définition de GEOFLA. Ajout de Contours... Iris® et Litto3D® dans les produits sous licence Etalab.
1.0	2015-09-16	Modification du lien de téléchargement du produit Litto3D® Espace Professionnel IGN → Diffusion SHOM.
1.0	2016-03-02	Suppression du RGC dans les données Etalab. Ajout de « petites échelles » après FranceRaster®. Ajout d'une note de bas de page pour la définition du SHOM.
1.0	2016-05-16	Amélioration de la navigabilité dans le fichier PDF : <ul style="list-style-type: none">• Création de liens hypertexte• Création de signets Le fichier PDF n'est plus protégé.
1.0	2016-05-18	BD ALTI® : Suppression des pas de 500m et 1000m. Ajout de ce présent paragraphe 3. <i>Suivi des évolutions</i> . Changement de couverture et de visuel selon la charte en vigueur.

Version	Date	Historique des modifications
1.0	2016-05-31	<p>Ajout d'un paragraphe 2.1.2 <i>SCAN Express 250 et SCAN Express 1000 Standards</i>.</p> <p>Enrichissement des définitions de la BD ORTHO® 5m et de FranceRaster®.</p> <p>Modification du paragraphe 3.1 <i>Évolution des produits</i> en fonction de la nomenclature des documents « Suivi des évolutions ».</p>
1.0	2016-09-23	<p>Paragraphe 1.2 <i>Ce qu'il ne contient pas</i> : Ce document ne décrit pas la livraison des produits, ce qui est traité dans les Descriptifs de livraison.</p> <p>Suppression des « e » en exposant après les citations d'échelles.</p> <p>Ajout d'une note de bas de page pour la définition de l'INSEE.</p> <p>IRIS (îlots regroupés pour l'information statistique) est mis en majuscules.</p> <p>Ajout d'un paragraphe 2.2.8 <i>ADMIN EXPRESS</i>.</p>